

EWC1051



FR Lave-linge

Notice d'utilisation

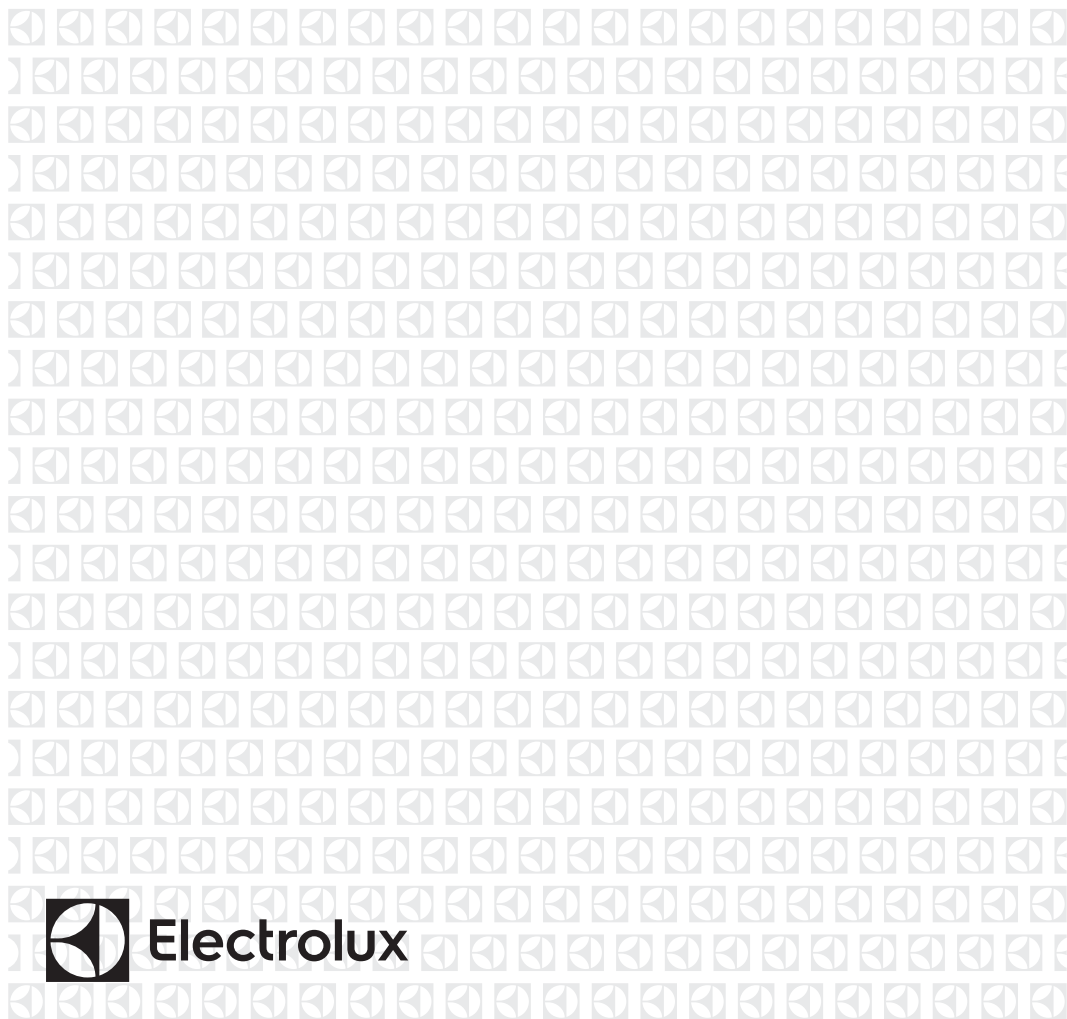


TABLE DES MATIÈRES

1. INFORMATIONS DE SÉCURITÉ.....	3
2. CONSIGNES DE SÉCURITÉ.....	5
3. DESCRIPTION DE L'APPAREIL.....	7
4. DONNÉES TECHNIQUES.....	8
5. INSTALLATION.....	8
6. BANDEAU DE COMMANDE.....	12
7. MANETTES ET TOUCHES.....	12
8. TABLEAU DES PROGRAMMES.....	13
9. AVANT LA PREMIÈRE UTILISATION.....	16
10. UTILISATION QUOTIDIENNE.....	16
11. CONSEILS.....	20
12. ENTRETIEN ET NETTOYAGE.....	21
13. DÉPANNAGE.....	24
14. VALEURS DE CONSOMMATION.....	27

NOUS PENSONS À VOUS

Merci d'avoir choisi un appareil Electrolux. Vous avez choisi un produit qui bénéficie de décennies d'expérience professionnelle et d'innovation. Ingénieux et élégant, il a été pensé pour vous. C'est la raison pour laquelle vous pouvez avoir la certitude d'obtenir d'excellents résultats à chaque utilisation.

Bienvenue chez Electrolux

Consultez notre site pour :



Obtenir des conseils d'utilisation, des brochures, un dépanneur, des informations sur le service et les réparations :

www.electrolux.com/support



Enregistrer votre produit pour un meilleur service :

www.registerelectrolux.com



Acheter des accessoires, consommables et pièces de rechange d'origine pour votre appareil :

www.electrolux.com/shop

SERVICE ET ASSISTANCE À LA CLIENTÈLE


N'utilisez que des pièces de rechange d'origine.

Avant de contacter notre centre de service agréé, assurez-vous de disposer des informations suivantes : Modèle, PNC, numéro de série.

Ces informations figurent sur la plaque signalétique.

 Avertissement/Consignes de sécurité

 Informations générales et conseils

 Informations environnementales

Sous réserve de modifications.

1. ⚠ INFORMATIONS DE SÉCURITÉ

Avant d'installer et d'utiliser cet appareil, lisez soigneusement les instructions fournies. Le fabricant ne pourra être tenu pour responsable des blessures et dégâts résultant d'une mauvaise installation ou utilisation. Conservez toujours les instructions dans un lieu sûr et accessible pour vous y référer ultérieurement.

1.1 Sécurité des enfants et des personnes vulnérables

- Cet appareil peut être utilisé par des enfants âgés d'au moins 8 ans et par des personnes ayant des capacités physiques, sensorielles ou mentales réduites ou dénuées d'expérience ou de connaissance, s'ils sont correctement surveillés ou si des instructions relatives à l'utilisation de l'appareil en toute sécurité leur ont été données et s'ils comprennent les risques encourus.
- Les enfants entre 3 et 8 ans et les personnes ayant un handicap très important et complexe doivent être tenus à l'écart de l'appareil, à moins d'être surveillés en permanence.
- Les enfants de moins de 3 ans doivent être tenus à l'écart de l'appareil, à moins d'être surveillés en permanence.
- Ne laissez pas les enfants jouer avec l'appareil.
- Ne laissez pas les emballages à la portée des enfants et jetez-les convenablement.
- Ne laissez pas les détergents à la portée des enfants.
- Tenez les enfants et les animaux éloignés de l'appareil lorsque la porte est ouverte.
- Le nettoyage et l'entretien ne doivent pas être effectués par des enfants sans surveillance.

1.2 Sécurité générale

- Ne modifiez pas les caractéristiques de cet appareil.

- Cet appareil est conçu pour un usage domestique et des applications équivalentes, comme :
 - cuisines réservées aux employés dans les magasins, les bureaux et autres environnements de travail ;
 - par les clients, dans des hôtels, motels, chambres d'hôte et autres environnements de type résidentiel ;
 - parties communes d'immeubles d'appartements ou dans les laveries automatiques.
- La charge maximale de l'appareil est de 3 kg. Ne dépassez pas la charge maximale de chaque programme (reportez-vous au chapitre « Programmes »).
- La pression de l'eau en service au niveau du point d'entrée en provenance de l'arrivée d'eau doit être comprise entre 0,5 bar (0,05 MPa) et 8 bar (0,8 MPa).
- Les orifices d'aération situés à la base ne doivent pas être obstrués par de la moquette, un tapis, ou tout type de revêtement de sol.
- L'appareil doit être raccordé à l'arrivée d'eau à l'aide des tuyaux neufs fournis, ou d'autres tuyaux neufs fournis par le service après-vente agréé.
- N'utilisez pas de tuyaux provenant d'anciens appareils.
- Si le câble d'alimentation est endommagé, il doit être remplacé par le fabricant, un service de maintenance agréé ou un technicien qualifié afin d'éviter tout danger lié à l'électricité.
- Avant toute opération d'entretien, éteignez l'appareil et débranchez la fiche de la prise secteur.
- Ne pulvérisez pas d'eau ni de vapeur à haute pression pour nettoyer l'appareil.
- Nettoyez l'appareil avec un chiffon humide. Utilisez uniquement des produits de lavage neutres. N'utilisez pas de produits abrasifs, de tampons à récurer, de solvants ni d'objets métalliques.

2. CONSIGNES DE SÉCURITÉ

2.1 Instructions d'installation



L'installation doit être conforme aux réglementations nationales en vigueur.

- Retirez l'intégralité de l'emballage et les boulons de transport, y compris le joint en caoutchouc et l'entretoise en plastique.
- Conservez les boulons de transport en lieu sûr. Si l'appareil doit être de nouveau déplacé, les boulons doivent être réutilisés pour maintenir le tambour en place et éviter tout dégât interne.
- Soyez toujours vigilants lorsque vous déplacez l'appareil car il est lourd. Utilisez toujours des gants de sécurité et des chaussures fermées.
- Suivez scrupuleusement les instructions d'installation fournies avec l'appareil.
- N'installez pas et ne branchez pas un appareil endommagé.
- N'installez pas l'appareil ou ne l'utilisez pas dans un endroit où la température ambiante est inférieure à 0 °C ou dans un endroit exposé aux intempéries.
- L'appareil doit être installé sur un sol plat, stable, résistant à la chaleur et propre.
- Assurez-vous que de l'air circule entre l'appareil et le sol.
- Une fois l'appareil installé à son emplacement permanent, vérifiez qu'il est bien de niveau à l'aide d'un niveau à bulle. S'il n'est pas de niveau, réglez les pieds jusqu'à ce qu'il le soit.
- N'installez pas l'appareil directement au-dessus d'une évacuation dans le sol.
- Ne vaporisez pas d'eau sur l'appareil et ne l'exposez pas à une humidité excessive.
- N'installez pas l'appareil dans un endroit où il ne pourrait pas être complètement ouvert.
- Ne placez aucun récipient fermé sous l'appareil pour récupérer tout éventuel écoulement. Contactez le service

après-vente agréé pour connaître les accessoires disponibles.

2.2 Raccordement électrique



AVERTISSEMENT!

Risque d'incendie ou d'électrocution.

- L'appareil doit être relié à la terre.
- Utilisez toujours une prise de courant de sécurité correctement installée.
- Assurez-vous que les paramètres figurant sur la plaque signalétique correspondant aux données électriques nominale de l'alimentation secteur.
- N'utilisez pas d'adaptateurs multiprise et de rallonges.
- Veillez à ne pas endommager la fiche secteur ni le câble d'alimentation. Le remplacement du câble d'alimentation de l'appareil doit être effectué par notre service après-vente agréé.
- Ne branchez la fiche secteur dans la prise secteur qu'à la fin de l'installation. Assurez-vous que la prise secteur est accessible après l'installation.
- Ne touchez jamais le câble d'alimentation ni la fiche avec des mains mouillées.
- Ne tirez pas sur le câble secteur pour débrancher l'appareil. Tirez toujours sur la fiche de la prise secteur.

2.3 Raccordement à l'arrivée d'eau

- Veillez à ne pas endommager les tuyaux de circulation d'eau.
- Avant d'installer des tuyaux neufs, des tuyaux n'ayant pas servi depuis longtemps, lorsqu'une réparation a été effectuée ou qu'un nouveau dispositif a été installé (compteurs d'eau, etc.), laissez l'eau s'écouler jusqu'à ce qu'elle soit parfaitement propre et claire.
- Pendant et après la première utilisation de l'appareil, vérifiez qu'aucune fuite n'est visible.
- N'utilisez pas de rallonge si le tuyau d'alimentation est trop court.

Contactez le service après-vente agréé pour remplacer le tuyau d'alimentation.

- Lors du déballage de l'appareil, il est possible de voir de l'eau s'écouler du tuyau d'évacuation. Cette eau provient des tests effectués sur l'appareil en usine.
- La longueur maximale du tuyau de vidange est de 400 cm. Contactez le service après-vente agréé pour obtenir d'autres longueurs de tuyaux de vidange et des rallonges.
- Assurez-vous que le robinet est accessible une fois l'appareil installé.

2.4 Utilisation



AVERTISSEMENT!

Risque de blessure, de choc électrique, d'incendie, de brûlures ou de dommage matériel à l'appareil.

- Suivez les consignes de sécurité figurant sur l'emballage du produit de lavage.
- Ne placez pas de produits inflammables ou d'éléments imbibés de produits inflammables à l'intérieur ou à proximité de l'appareil, ni sur celui-ci.
- Ne lavez pas les textiles très tachés par de l'huile, de la graisse ou une autre substance grasse. Cela pourrait endommager les pièces en caoutchouc du lave-linge. Prélavez de tels articles à la main avant de les introduire dans le lave-linge.
- Ne touchez pas la vitre du hublot pendant le déroulement d'un programme. La vitre peut être chaude.
- Veillez à retirer tout objet métallique du linge.

2.5 Éclairage intérieur



AVERTISSEMENT!

Risque de blessure.

- Concernant la/les lampe(s) à l'intérieur de ce produit et les lampes de rechange vendues séparément : Ces lampes sont conçues pour résister à des conditions physiques

extrêmes dans les appareils électroménagers, telles que la température, les vibrations, l'humidité, ou sont conçues pour signaler des informations sur le statut opérationnel de l'appareil. Elles ne sont pas destinées à être utilisées dans d'autres applications et ne conviennent pas à l'éclairage des pièces d'un logement.

- Pour remplacer l'éclairage intérieur, contactez le service après-vente agréé.

2.6 Service

- Pour réparer l'appareil, contactez un service après-vente agréé. Utilisez exclusivement des pièces d'origine.
- Veuillez noter qu'une autoréparation ou une réparation non professionnelle peuvent avoir des conséquences sur la sécurité et annuler la garantie.
- Les pièces de rechange suivantes seront disponibles pendant 10 ans après l'arrêt du modèle : moteur et balais de moteur, transmission entre le moteur et le tambour, pompes, amortisseurs et ressorts, tambour de lavage, support de tambour et roulements à billes correspondants, éléments chauffants, dont thermopompes, canalisations et équipements correspondants dont tuyaux, valves, filtres et électrovannes (aquastops), cartes de circuits imprimés, affichages électroniques, pressostats, thermostats et capteurs, logiciel et firmware dont logiciel de réinitialisation, porte, charnière et joints de porte, autres joints, ensemble de verrouillage de porte, périphériques en plastique tels que distributeurs de détergent. Veuillez noter que certaines de ces pièces de rechange ne sont disponibles qu'auprès de réparateurs professionnels et que toutes les pièces de rechange ne sont pas adaptées à tous les modèles.

2.7 Mise au rebut



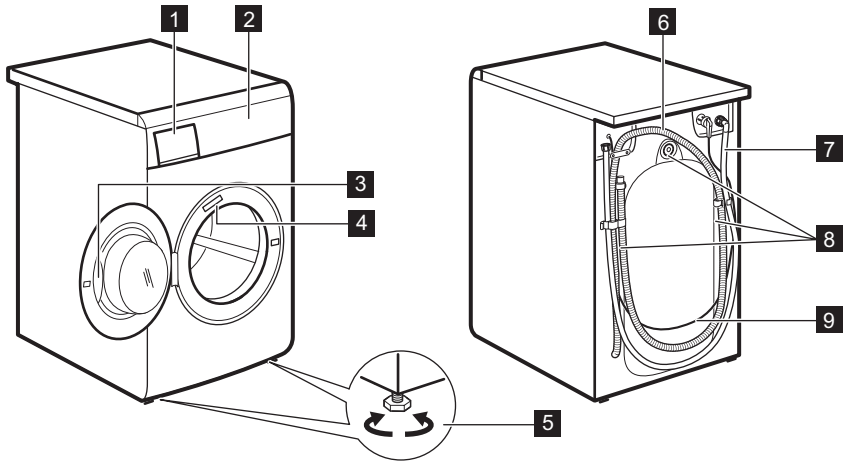
AVERTISSEMENT!

Risque de blessure ou d'asphyxie.

- Débranchez l'appareil de l'alimentation électrique et de l'arrivée d'eau.
- Coupez le câble d'alimentation au ras de l'appareil et mettez-le au rebut.
- Retirez le dispositif de verrouillage du hublot pour empêcher les enfants et les animaux de s'enfermer dans le tambour.
- Jetez l'appareil en vous conformant aux exigences locales relatives à la mise au rebut des Déchets d'équipements électriques et électroniques (DEEE).

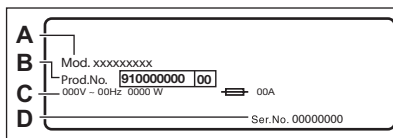
3. DESCRIPTION DE L'APPAREIL

3.1 Vue d'ensemble de l'appareil



- 1** Boîte à produits
- 2** Bandeau de commande
- 3** Poignée de porte
- 4** Plaque signalétique
- 5** Pieds pour la mise à niveau de l'appareil

- 6** Flexible de vidange
- 7** Tuyau d'arrivée d'eau
- 8** Boulons de transport
- 9** Câble d'alimentation



La plaque signalétique indique le modèle (A), le numéro de produit (B), les valeurs électriques nominales (C) et le numéro de série (D).

4. DONNÉES TECHNIQUES

Dimensions	Largeur / Hauteur / Profondeur totale		50 cm /67 cm /55 cm
Branchement électrique	Tension	230 V	
	Puissance totale	1600 W	
	Fusible	10 A	
	Fréquence	50 Hz	
Niveau de protection contre l'infiltration de particules solides et d'humidité assuré par le couvercle de protection, excepté là où l'équipement basse tension ne dispose d'aucune protection contre l'humidité			IPX4
Pression de l'arrivée d'eau	Minimum	0,5 bar (0,05 MPa)	
	Maximum	8 bars (0,8 MPa)	
Arrivée d'eau ¹⁾			Eau froide
Charge maximale	Coton	3 kg	
Vitesse d'essorage	Vitesse d'essorage maximale	951 tr/min	

¹⁾ Raccordez le tuyau d'arrivée d'eau à un robinet fileté 3/4" .

5. INSTALLATION



AVERTISSEMENT!

Reportez-vous aux chapitres concernant la sécurité.

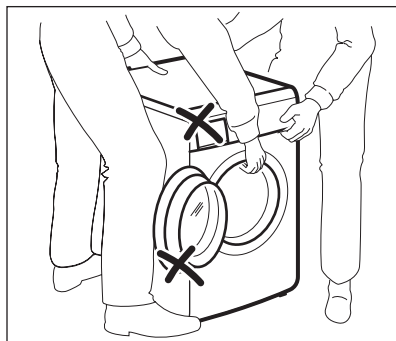


AVERTISSEMENT!

Ne soulevez jamais l'appareil en le saisissant par le bandeau de commande, la porte ou le distributeur de produit de lavage.

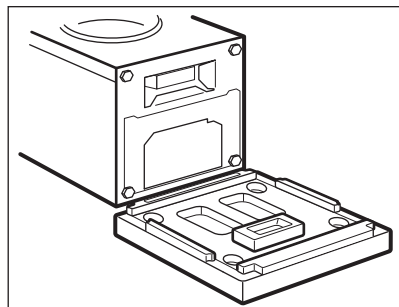
5.1 Déplacement de l'appareil

Soulever l'appareil de façon incorrecte peut endommager l'appareil. Ouvrez la porte et saisissez la partie supérieure à l'intérieur de l'ouverture de la porte. Vous pouvez également soulever l'appareil en faisant glisser l'arrière de la partie supérieure de l'appareil.



5.2 Déballage

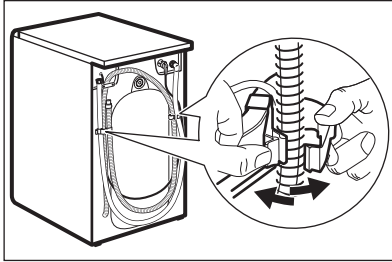
1. Ouvrez la porte. Videz le tambour.
2. Mettez les éléments d'emballage au sol derrière l'appareil et posez-le délicatement sur sa partie arrière. Retirez la protection en polystyrène du bas.



**ATTENTION!**

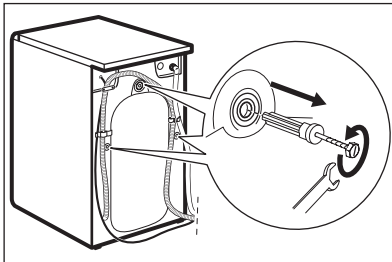
Ne posez pas le lave-linge sur sa partie avant.

3. Redressez l'appareil en position verticale. Retirez le câble d'alimentation électrique et le tuyau de vidange du support de tuyau.



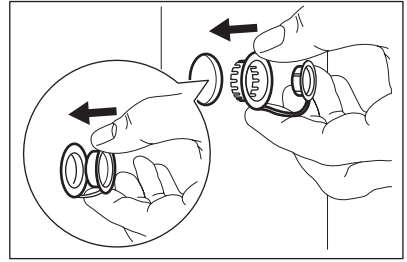
Il est possible de voir de l'eau s'écouler du tuyau d'évacuation. Il s'agit d'un résidu d'eau provenant du test du lave-linge en usine.

4. Retirez les trois boulons de transport et les entretoises en plastique.



Nous vous recommandons de conserver l'emballage et les boulons de transport en vue d'un éventuel déplacement de l'appareil.

5. Placez les caches en plastique, fournis dans le sachet de la notice d'utilisation, dans les trous.



5.3 Informations pour l'installation

Positionnement et mise à niveau

Positionnez correctement l'appareil pour éviter les vibrations, le bruit et les mouvements de l'appareil lorsqu'il fonctionne.

1. Installez l'appareil sur un sol plat et dur. L'appareil doit être stable et d'aplomb. Veillez à ce que l'appareil ne soit pas en contact avec le mur ou avec d'autres appareils, et que l'air circule sous l'appareil.
2. Desserrez ou serrez les pieds pour régler le niveau. Tous les pieds doivent être fermement posés sur le sol.

**AVERTISSEMENT!**

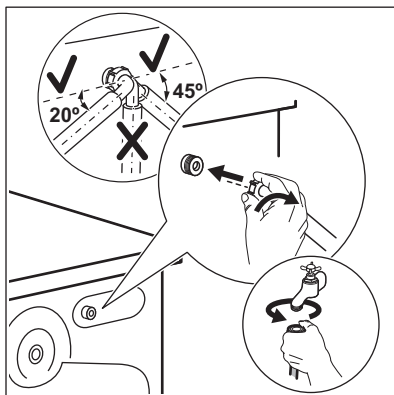
Ne placez pas de carton, de bois ou de matériau équivalent sous les pieds de l'appareil pour régler le niveau.

Tuyau d'arrivée d'eau

**ATTENTION!**

Vérifiez que les tuyaux ne sont pas endommagés et que les raccords ne fuient pas. N'utilisez pas de rallonge si les tuyaux d'arrivée d'eau sont trop courts. Contactez le service après-vente pour remplacer le tuyau d'arrivée d'eau.

1. Raccordez le tuyau d'arrivée d'eau à l'arrière de l'appareil.



2. Placez-le vers la droite ou la gauche, en fonction de la position de votre robinet d'eau. Assurez-vous que le tuyau d'arrivée d'eau n'est pas en position verticale.

3. Si nécessaire, desserrez la bague de serrage pour bien le positionner.

4. Raccordez le tuyau d'arrivée d'eau à un robinet d'eau froide fileté (3/4 pouce).

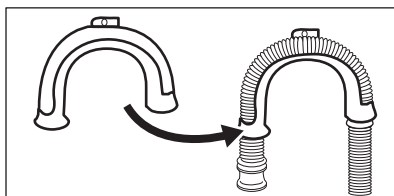
Vidange de l'eau

Le tuyau de vidange doit être installé à une hauteur du sol comprise entre 65 et 80 cm.

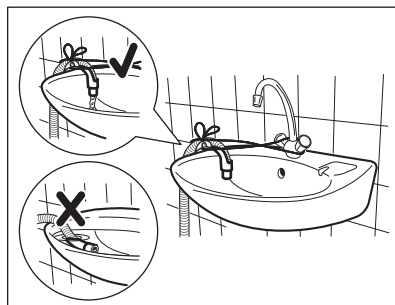
i Vous pouvez rallonger le tuyau de vidange jusqu'à 350 cm maximum. Contactez le service après-vente agréé pour l'autre tuyau de vidange et l'extension.

Il est possible de raccorder le tuyau de vidange de différentes façons :

1. Formez un U avec le tuyau de vidange et placez-le autour du guide de tuyau en plastique.

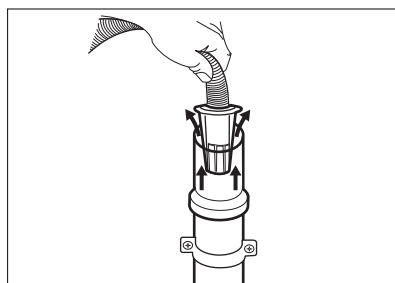


2. Sur le bord d'un évier : attachez le guide au robinet d'eau ou au mur.

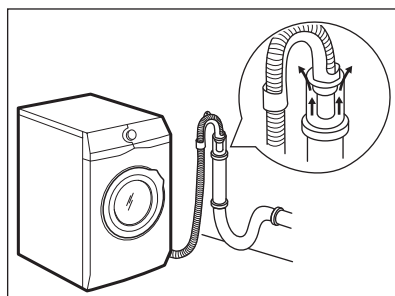


i Veillez à ce que le guide de tuyau en plastique ne puisse pas se déplacer lors de la vidange de l'appareil, et que l'extrémité du tuyau de vidange ne soit pas immergée dans l'eau. Il pourrait y avoir un reflux d'eau sale dans l'appareil.

3. Si l'extrémité du tuyau de vidange ressemble à celle de l'illustration, vous pouvez la pousser directement dans le tuyau fixe.



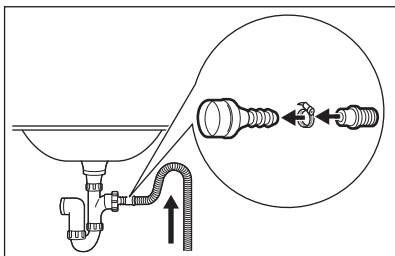
4. À une conduite fixe dotée d'une ventilation spéciale : insérez directement le tuyau dans le tuyau de vidange. Reportez-vous à l'illustration.



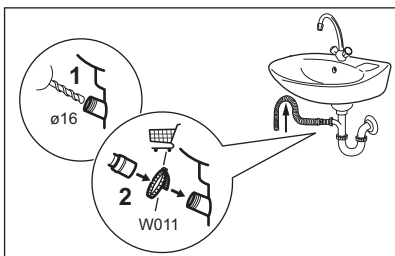


L'extrémité du tuyau de vidange doit être ventilée en permanence, c'est-à-dire que le diamètre interne du conduit d'évacuation (minimum 38 mm - min. 1,5 po) doit être supérieur au diamètre externe du tuyau de vidange.

5. Sans le guide de tuyau en plastique, vers un siphon d'évier - Placez le tuyau de vidange dans le siphon et fixez-le avec une attache. Reportez-vous à l'illustration.

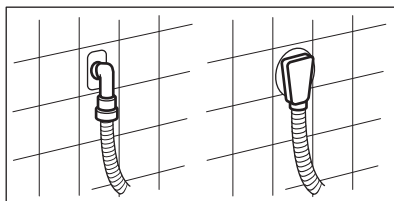


Veillez à ce que le tuyau de vidange fasse une boucle afin d'éviter que des particules passent de l'évier à l'appareil.



Raccordez le tuyau de vidange au siphon et serrez-le avec une attache. Veillez à ce que le tuyau de vidange fasse une boucle afin d'éviter que des particules passent de l'évier à l'appareil.

6. Placez le tuyau directement dans un tuyau de vidange murale intégrée et serrez-le avec une attache.



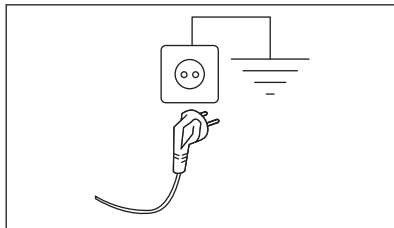
5.4 Branchement électrique

À la fin de l'installation, vous pouvez brancher la fiche électrique à la prise secteur.

La plaque signalétique sur le bord intérieur de la porte de l'appareil et le chapitre « Données techniques » indiquent les valeurs électriques nominales nécessaires. Assurez-vous qu'elles sont compatibles avec l'alimentation secteur.

Vérifiez que l'installation électrique de l'habitation peut supporter l'intensité absorbée par l'appareil, compte tenu des autres appareils électriques branchés.

Branchez l'appareil sur une prise reliée à la terre.



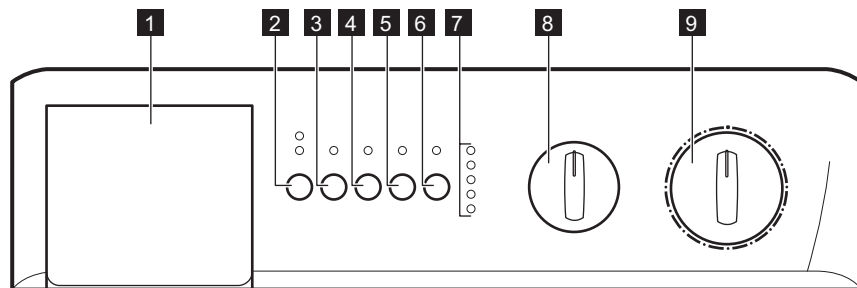
Une fois l'appareil installé, assurez-vous que le câble d'alimentation est facilement accessible.

Si une intervention électrique est nécessaire pour installer cet appareil, contactez notre service après-vente agréé.

Le fabricant décline toute responsabilité en cas de dommage ou blessure résultant du non-respect des consignes de sécurité mentionnées ci-dessus.

6. BANDEAU DE COMMANDE

6.1 Description du bandeau de commande



- 1** Bac du produit de lavage
- 2** Option touche Prélavage / Repassage facile
- 3** Touche Silence Plus
- 4** Touche Rapide
- 5** Touche Départ/Pause

- 6** Touche Départ Différé
- 7** Voyants de déroulement du programme
- 8** Essorage sélecteur de vitesse
- 9** Sélecteur de programme

7. MANETTES ET TOUCHES

7.1 Introduction



Les options / fonctions ne sont pas disponibles avec tous les programmes de lavage. Vérifiez la compatibilité entre les options / fonctions et les programmes de lavage dans le « Tableau des programmes ». Une option / fonction peut exclure l'autre ; dans ce cas, l'appareil ne permet pas de programmer des options / fonctions incompatibles.

7.2 Option

- **Prélavage**
En sélectionnant cette option, vous pouvez ajouter une phase de prélavage à un programme de lavage. Utilisez-la pour les articles très sales. Si vous sélectionnez cette option, la durée du programme augmente.

Le voyant correspondant apparaît.

- **Repassage facile**
En choisissant cette option, l'appareil lave et essore soigneusement le linge pour éviter les plis. De plus, l'appareil effectuera des rinçages supplémentaires pour certains programmes.
Le voyant correspondant apparaît.

7.3 Silence Plus

En sélectionnant cette fonction, l'appareil élimine toutes les phases d'essorage et effectue un lavage silencieux. Ce cycle de lavage peut être sélectionné pour la nuit ou aux heures creuses pour faire des économies d'énergie. Certains programmes de lavage utilisent une quantité d'eau plus importante lors de la phase de rinçage. Avant d'ouvrir la porte, il sera nécessaire de vidanger l'eau. Pour effectuer la vidange, reportez-vous au chapitre « À la fin du programme ».

7.4 Rapide

Si vous sélectionnez cette option, la durée du lavage sera réduite d'environ 10 minutes. Cette option est recommandée pour le linge blanc et de couleur et synthétique légèrement sale.

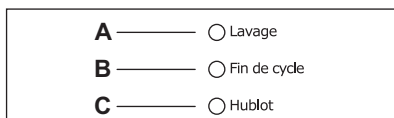
7.5 Départ/Pause Départ/Pause

Cette touche vous permet de démarrer ou d'interrompre le programme sélectionné.

7.6 Départ Différé

Le démarrage du programme peut être retardé de 8, 4 ou 3 heures en appuyant sur cette touche.

7.7 Voyants



Le voyant **A** s'allume lorsque l'appareil est en phase de lavage.

Le voyant **B** s'allume à la fin du cycle de lavage.

Le voyant **C** permet de savoir si le hublot peut être ouvert :

- Le voyant est allumé : le hublot ne peut pas être ouvert.
- Le voyant est éteint : le hublot peut être ouvert.
- Le voyant clignote : le hublot pourra bientôt être ouvert.



7.8 Sélecteur de vitesse d'essorage

En tournant le sélecteur de vitesse d'essorage, vous pouvez modifier la vitesse d'essorage du programme sélectionné, ou sélectionner les options Turbulences ou 0.

7.9 Sélecteur de programme

Il vous permet d'allumer/éteindre l'appareil et/ou de sélectionner un programme.

8. TABLEAU DES PROGRAMMES

Programme Plage de température	Plage de vitesses d'essorage	Charge maximale	Description du programme (Type de charge et degré de salissure)
Programmes de lavage			
Eco 40-60 40 °C 1)	1000 tr/min	3 kg	Coton blanc et couleurs grand teint. Vêtements normalement sales. La consommation d'énergie diminue et la durée du programme de lavage est prolongée., garantissant de bons résultats de lavage.
Coton  90 à 30 °C	1000 tr/min	3 kg	Coton blanc. Vêtements normalement et très sales.
Synthétiques  40 à 30 °C	900 tr/min	1,5 kg	Articles en textiles synthétiques ou mixtes. Vêtements normalement sales.

Programme Plage de température	Plage de vitesses d'essorage	Charge maximale	Description du programme (Type de charge et degré de salissure)
Déliçats 40 °C	700 tr/min	1,5 kg	Textiles déliçats tels que l'acrylique, la viscose et les tissus mixtes nécessitant un lavage en douceur. Vêtements normalement et légèrement sales.
Mix 20° 20 °C	900 tr/min	1,5 kg	Programme spécial pour le coton, les textiles synthétiques et mixtes légèrement sales. Sélectionnez ce programme pour diminuer la consommation d'énergie. Pour obtenir de bons résultats de lavage, assurez-vous que le produit de lavage est adapté au lavage à basse température.
Laine 40 °C - Froid	900 tr/min	1 kg	Lainages lavables en machine, laine lavable à la main et autres textiles portant le symbole « Lavage à la main » ²⁾ .
Mini 30° 30 °C	700 tr/min	1,5 kg	Cycle court pour les articles en textiles synthétiques et déliçats légèrement sales ou pour les articles à rafraîchir.
Rinçage	1000 tr/min	3 kg	Tous textiles, excepté la laine et les tissus très déliçats. Programme pour rincer et essorer le linge. La vitesse d'essorage par défaut correspond à la vitesse utilisée pour essorer les articles en coton. Réduisez la vitesse d'essorage en fonction du type de linge. Si nécessaire, réglez la fonction Rinçage Plus pour ajouter des rinçages. Avec une vitesse d'essorage peu élevée, l'appareil effectue des rinçages déliçats et un essorage court.
Vidange	-	3 kg	Pour vidanger l'eau du tambour. Tous textiles.
Essorage	1000 tr/min	3 kg	Tous textiles, excepté la laine et les tissus déliçats. Pour essorer le linge et vidanger l'eau du tambour.



¹⁾ Conformément au règlement de la Commission européenne UE 2019/2023, ce programme à 40 °C peut nettoyer du linge en coton normalement sale déclaré lavable à 40 °C ou 60 °C, dans le même cycle.



Pour la température atteinte dans le linge, la durée du programme et d'autres données, veuillez consulter le chapitre « Valeurs de consommation ». Les programmes les plus efficaces en matière de consommation énergétique sont généralement ceux qui fonctionnent à des températures plus basses et pendant une durée plus longue.



²⁾ Pendant ce cycle, le tambour tourne doucement pour garantir un lavage en douceur. Le tambour peut donner l'impression de ne pas tourner ou de ne pas tourner correctement, mais ce fonctionnement est normal pour ce programme.

Compatibilité des options de programme

Programme	Essorage	Sans essorage 0	Turbulences	Prélavage	Repassage facile	Silence Plus	Rapide	Départ Différé
Eco 40-60	■	■	■	■	■ 1)	■		■
Coton 	■	■	■	■	■ 1)	■	■ 1)	■
Synthétiques 	■	■	■	■	■	■	■	■
Déliçats	■	■	■	■		■	■	■
Mix 20°	■	■	■			■		■
Laine	■	■	■			■		■
Mini 30°	■	■	■			■		■
Rinçage	■	■	■		■	■		■
Vidange								
Essorage	■							

1) Si vous sélectionnez cette option, nous vous conseillons de réduire la charge maximale. Charge recommandée pour le coton : 2 kg.

Détergents adaptés aux programmes de lavage

Programme	Poudre universelle ¹⁾	Produit lessiviel liquide universel	Produit lessiviel liquide pour couleurs	Laine délicate	Programmes spéciaux
Eco 40-60	▲	▲	▲	--	--
Coton 	▲	▲	▲	--	--
Synthétiques 	▲	▲	▲	--	--
Déliçats	--	--	--	▲	▲
Mix 20°	--	▲	▲	--	--
Laine	--	--	--	▲	▲
Mini 30°	--	▲	▲	--	--

1) À une température supérieure à 60 °C, l'utilisation de détergent en poudre est recommandée.

▲ = Recommandé

-- = Déconseillé

9. AVANT LA PREMIÈRE UTILISATION

1. Assurez-vous d'avoir retiré tous les boulons de transport de l'appareil.
2. Branchez l'appareil sur le secteur.
3. Ouvrez le robinet d'eau.
4. Versez environ 100 ml de détergent directement dans le tambour.
5. Sélectionnez et faites démarrer, à vide, un programme pour le coton à la température la plus élevée possible. Cela élimine toute salissure éventuelle du tambour et de la cuve.

10. UTILISATION QUOTIDIENNE



AVERTISSEMENT!

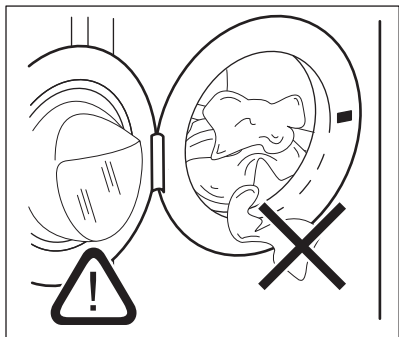
Reportez-vous aux chapitres concernant la sécurité.

10.1 Chargement du linge

1. Ouvrez le hublot de l'appareil.
2. Videz les poches et dépliez les vêtements avant de les placer dans l'appareil.
3. Mettez le linge dans le tambour, un article à la fois.

Assurez-vous de ne pas surcharger le tambour.

4. Fermez bien le hublot.

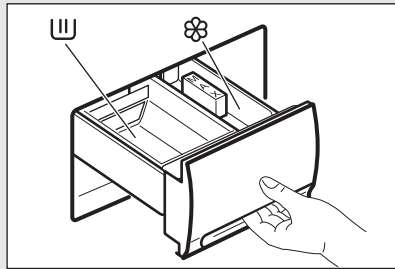


Assurez-vous que le linge ne reste pas coincé entre le joint et le hublot pour éviter tout risque de fuite d'eau et de dommages sur les vêtements.



Laver des articles très tachés par de l'huile ou de la graisse pourrait endommager les parties en caoutchouc du lave-linge.

10.2 Ajout du produit de lavage et des additifs



Compartiment destiné au produit de lavage en poudre ou liquide utilisé au cours du lavage principal. Si vous employez un produit de lavage liquide, versez-le **juste avant** de démarrer le programme.






Compartiment réservé aux additifs liquides (assouplissant, amidon).

L'assouplissant ou les additifs de type amidon doivent être versés dans le compartiment avant de lancer le programme de lavage.

MAX

Niveau maximal pour la quantité d'additifs liquides.


-  Si vous sélectionnez un programme avec pré-lavage, versez la lessive destinée à la phase de pré-lavage directement dans le tambour.
-  Suivez toujours les instructions imprimées sur l'emballage des produits de lavage, mais nous vous recommandons de ne pas dépasser le niveau maximal indiqué (**MAX**). Cette quantité vous garantira les meilleurs résultats de lavage.
-  Après un cycle de lavage, si nécessaire, éliminez les résidus de lessive du distributeur de produit de lavage.


10.3 Sélectionnez le programme souhaité en tournant le sélecteur de programme.

Tournez le sélecteur sur le programme souhaité. Le sélecteur peut être tourné vers la droite ou vers la gauche.

Le voyant vert de la touche Départ/Pause Départ/Pause clignote.

Tous les voyants correspondant aux phases composant le programme sélectionné sont allumés.

Sur la position , le programme est réinitialisé et l'appareil s'éteint.

À la fin du programme, tournez le sélecteur sur la position  pour éteindre l'appareil.



Si vous tournez le sélecteur de programme sur un autre programme alors que l'appareil est en marche, les voyants de l'affichage du déroulement du programme clignotent pour indiquer une erreur de sélection. L'appareil n'effectuera pas le nouveau programme sélectionné.

10.4 Sélection de la vitesse d'essorage, de l'option Arrêt cuve pleine ou de l'option Sans essorage

Sélectionnez la vitesse d'essorage, l'option Arrêt cuve pleine ou Sans essorage en tournant le sélecteur de vitesse d'essorage.

- La position 1000 équivaut à 900 tr/min pour les programmes Synthétiques et Laine et à 700 tr/min pour le programme Délicats.

Arrêt cuve pleine Cuve pleine

Si vous sélectionnez cette option, l'eau du dernier rinçage n'est pas évacuée pour éviter que le linge ne se froisse. Lorsque le programme est terminé, les voyants **B** et **C** sont allumés pour indiquer que l'eau doit être vidangée (reportez-vous au chapitre « À la fin du programme »).

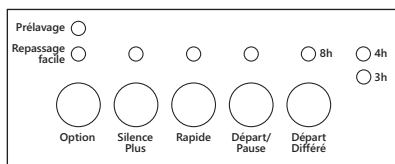
Sans essorage 0

Si vous sélectionnez cette option, les phases d'essorage sont supprimées. A utiliser pour les articles extrêmement délicats. L'appareil ajoutera quelques rinçages supplémentaires aux programmes Coton et Synthétiques.

Pour connaître la vitesse d'essorage maximale autorisée pour chaque programme, reportez-vous au chapitre « **Tableau des programmes** ».

10.5 Sélection des options souhaitées

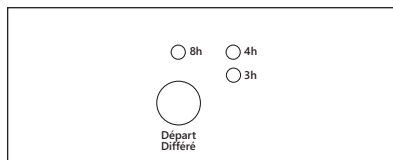
Selon le programme, différentes fonctions peuvent être combinées. Ces dernières doivent être sélectionnées après le choix d'un programme et avant la sélection de la touche Départ/Pause . Le voyant correspondant s'allume.



Lorsqu'une option non compatible est sélectionnée, le voyant correspondant clignote pendant environ 2 secondes. Pour plus d'informations sur la compatibilité des programmes de lavage et des options, reportez-vous au chapitre « **Tableau des programmes** ».

10.6 Sélectionnez le départ différé

Avant de lancer le programme, si vous souhaitez différer le départ, appuyez sur la touche Départ Différé à plusieurs reprises pour sélectionner le départ différé souhaité. Le voyant correspondant au départ différé sélectionné s'allume.



Vous devez sélectionner cette option après avoir réglé le programme et avant d'appuyer sur la touche Départ/Pause.

Vous pouvez modifier ou annuler le démarrage retardé tant que vous n'avez pas appuyé sur la touche Départ/Pause.

Annulation du démarrage retardé après un appui sur la touche Départ/Pause :

1. mettez le lave-linge en PAUSE en appuyant sur la touche Départ/Pause.
2. Appuyez une fois sur la touche Départ Différé ; le voyant correspondant au départ différé sélectionné s'éteint.
3. Appuyez à nouveau sur la touche Départ/Pause pour démarrer le programme.



Le départ différé sélectionné ne peut être modifié qu'après avoir de nouveau sélectionné le programme de lavage.

La porte sera verrouillée tout au long de la durée du départ différé (le voyant Porte verrouillée s'allume). Le démarrage retardé **ne peut pas** être sélectionné avec le programme Vidange ou Essorage.

10.7 Démarrer un programme


Appuyez sur la touche Départ/Pause pour démarrer le programme

sélectionné ; le voyant correspondant s'arrête de clignoter et reste allumé. Les voyants de l'affichage du déroulement du programme s'allument pour vous indiquer que l'appareil fonctionne et que la porte est verrouillée.

10.8 Modification d'une option ou d'un programme en cours

Il est possible de modifier une option avant le départ du programme.

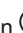
Avant d'effectuer un changement, vous devez mettre le lave-linge en pause en appuyant sur la touche Départ/Pause.

Tant que vous n'avez pas appuyé sur la touche Départ/Pause, vous pouvez modifier le programme. Il est possible de modifier un programme en cours en le réinitialisant uniquement. Tournez le sélecteur de programmes sur , puis sur la position du nouveau programme. Démarrez le nouveau programme en appuyant à nouveau sur la touche Départ/Pause.

10.9 Interruption d'un programme

Appuyez sur la touche Départ/Pause pour interrompre le programme en cours, le voyant correspondant clignote. Appuyez de nouveau sur la touche pour redémarrer le programme.

10.10 Annulation d'un programme


Pour annuler un programme en cours, tournez le sélecteur de programme sur la position . Vous pouvez à présent sélectionner un nouveau programme.

10.11 Ouverture de la porte en cours de programme

Commencez par mettre l'appareil en pause en appuyant sur la touche Départ/Pause.

Au bout de quelques minutes et une fois les conditions suivantes observées, la porte pourra être ouverte :

- La température de l'eau est inférieure à 55°C.
- Le niveau d'eau est inférieur au bord inférieur de la porte.
- L'appareil ne tourne pas.

Si vous ne parvenez pas à ouvrir la porte mais qu'il est absolument nécessaire de l'ouvrir, mettez à l'arrêt l'appareil en tournant le sélecteur sur . Au bout de quelques minutes, la porte pourra être ouverte (**Attention au niveau et à la température de l'eau !**).


Après cette procédure, il sera nécessaire de sélectionner de nouveau le programme et les options, puis d'appuyer sur la touche Départ/Pause.


10.12 À la fin du programme

l'appareil se met à l'arrêt automatiquement.

Le voyant **B** s'allume pour vous indiquer que le programme est terminé. Le voyant **C** s'éteint, le hublot peut être ouvert et vous pouvez sortir le linge.

À la fin du programme, s'il reste de l'eau dans la cuve (lorsque vous avez sélectionné l'option Turbulences), **vous devez vidanger l'eau en suivant ces instructions :**

- tournez le sélecteur de programme sur 
 - sélectionnez le programme Vidange ou Essorage
 - Appuyez sur le bouton Départ/Pause
- Une fois le voyant **C** éteint, le hublot peut être ouvert et vous pouvez sortir le linge.

À la fin du cycle, tournez le sélecteur de programmes sur  pour mettre à l'arrêt l'appareil.

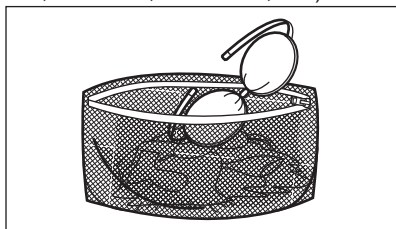
Sortez le linge du tambour et vérifiez soigneusement que le tambour est vide. Si vous n'avez pas l'intention de procéder à un autre lavage, fermez le robinet d'arrivée d'eau.

Laissez la porte ouverte pour éviter la formation de moisissures et les mauvaises odeurs.

11. CONSEILS

11.1 Chargement du linge

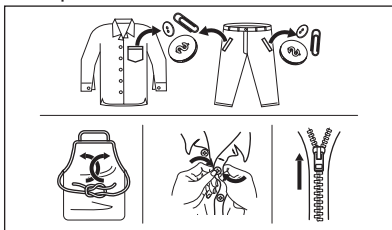
- Séparez le linge en : blanc, couleur, synthétique, délicat et laine.
- Respectez les instructions de lavage qui figurent sur les étiquettes des vêtements.
- Ne lavez pas les articles blancs et de couleur ensemble.
- Certains articles de couleur peuvent déteindre au premier lavage. Nous vous conseillons de les laver séparément les premières fois.
- Retournez les tissus multi-couches, en laine et les articles portant des illustrations imprimées vers l'intérieur.
- Lavez et pré-traitez les taches très sales avec un détergent approprié avant de mettre les articles dans le tambour.
- Traitez les rideaux avec précautions. Retirez les crochets et placez les rideaux dans un sac de lavage ou une taie d'oreiller.
- Ne lavez pas d'articles sans ourlet ou déchirés. Utilisez un sac de lavage pour les articles très petits et/ou délicats (par exemple les soutiens-gorge à armatures, les ceintures, les bas, les lacets, les rubans, etc.).



- Une très petite charge peut provoquer des problèmes d'équilibre et donc une vibration excessive pendant la phase d'essorage. Si cela se produit :
 - interrompez le programme et ouvrez la porte (reportez-vous au chapitre « Utilisation quotidienne ») ;
 - répartissez la charge à la main pour que les articles soient disposés de façon homogène dans le tambour ;
 - appuyez sur la touche Départ/ Pause. La phase d'essorage se poursuit.
- Évitez de laver des vêtements pleins de longs poils d'animaux ou de

mauvaise qualité libérant une grande quantité de peluches qui pourraient boucher le circuit d'évacuation et nécessiter une intervention du service après-vente.

- Boutonnez les taies d'oreiller, fermez les fermetures à glissière et à pression et les crochets. Nouez les ceintures, les cordons, les lacets, les rubans, et tout autre élément pouvant se détacher.
- Videz les poches des vêtements et dépliez-les.



11.2 Taches tenaces

Pour certaines taches, l'eau et les produits de lavage ne suffisent pas.

Il est recommandé de pré-traiter ces taches avant de mettre les articles dans l'appareil.

Des détachants spéciaux sont disponibles. Utilisez le détachant spécial adapté au type de tache et de textile.

11.3 Type et quantité de détergent.

Le choix du détergent et l'utilisation de quantités correctes affecte non seulement les performances de lavage, mais permet également d'éviter le gaspillage et de protéger l'environnement :

- Utilisez uniquement des produits de lavage et autres traitements spécialement conçus pour les lave-linge. Suivez d'abord ces règles générales :
 - lessives en poudre pour tous les types de textiles, sauf délicats. Préférez les lessives en poudre contenant un agent blanchissant

pour le blanc et la désinfection du linge,

- lessives liquides, de préférence pour les programmes de lavage à basse température (60 °C max.) pour tous les types de textiles, ou lessives spéciales pour les lainages uniquement.
- Le choix et la quantité de détergent dépendent des éléments suivants : type de tissu (délicat, laine, coton, etc.), couleur des vêtements, importance de la charge, degré de salissure, température de lavage et dureté de l'eau utilisée.
- Respectez les instructions figurant sur l'emballage des détergents ou autres produits utilisés, sans dépasser le niveau maximal indiqué (**MAX**).
- Ne mélangez pas différents types de produits de lavage.
- Utilisez moins de détergent si :
 - vous lavez peu de linge
 - le linge n'est pas très sale,
 - d'importantes quantités de mousse de forment pendant le lavage.
- Si vous utilisez des tablettes ou des capsules de détergent, mettez-les toujours à l'intérieur du tambour, et non pas dans le distributeur de détergent.

Une quantité insuffisante de détergent peut causer :

- résultats de lavage insatisfaisants,
- charge de lavage grise,
- vêtements gras,
- moisissure dans l'appareil.

Une quantité excessive de détergent peut causer :

- la génération d'une mousse qui réduira
- efficacité de lavage réduite,
- rinçage non adéquat,
- un impact accru pour l'environnement.

11.4 Conseils écologiques

Pour réaliser des économies d'eau et d'énergie, et ainsi contribuer à la protection de l'environnement, nous vous recommandons de suivre les conseils suivants :

- **Le linge normalement sale** nécessite **pas de pré-lavage** : vous réaliserez des économies de lessive, d'eau et de temps (l'environnement s'en trouvera également protégé !)
- Charger l'appareil à la **capacité maximale indiquée pour chaque programme permet de réduire la consommation d'énergie et d'eau.**
- Les taches et les petites salissures peuvent être éliminées au moyen d'un pré-traitement adéquat ; le linge peut alors être lavé à une température plus basse.
- Pour utiliser la quantité correcte de détergent, reportez-vous à la quantité conseillée par le fabricant du détergent et vérifiez la dureté de l'eau de votre système domestique. Reportez-vous au chapitre « Dureté de l'eau ».

11.5 Dureté de l'eau

Si, dans votre région, la dureté de l'eau est élevée ou modérée, il est recommandé d'utiliser un adoucisseur d'eau pour lave-linge. Dans les régions où l'eau est douce, il n'est pas nécessaire d'utiliser un adoucisseur d'eau.

Pour connaître la dureté de l'eau dans votre région, contactez votre compagnie des eaux.

Utilisez la bonne quantité d'adoucisseur d'eau. Respectez les instructions qui se trouvent sur les emballages du produit.

12. ENTRETIEN ET NETTOYAGE



AVERTISSEMENT!

Reportez-vous aux chapitres concernant la sécurité.

12.1 Calendrier de nettoyage périodique

Le nettoyage périodique permet de prolonger la durée de vie de votre appareil.

Après chaque cycle, maintenez la porte et le distributeur de détergent légèrement entrouverts pour permettre la circulation de l'air et éliminer l'humidité à l'intérieur de l'appareil : cela empêchera l'apparition de moisissure et d'odeurs.

Si l'appareil n'est pas utilisé pendant une durée prolongée : fermez le robinet d'eau et débranchez l'appareil.

Calendrier indicatif de nettoyage périodique :

Détartrage	Deux fois par an
Lavage d'entretien	Une fois par mois
Nettoyer le joint de la porte	Tous les deux mois
Nettoyer le tambour	Tous les deux mois
Nettoyer le distributeur de produit de lavage	Tous les deux mois
Nettoyer le tuyau d'arrivée d'eau et le filtre de la vanne	Deux fois par an

Les paragraphes suivants expliquent comment vous devez nettoyer chaque partie.

12.2 Retrait des objets étrangers



Assurez-vous que les poches sont vides et que tous les éléments libres sont attachés avant de lancer votre cycle. Reportez-vous au paragraphe « Charge de linge » du chapitre « Conseils ».

Enlevez les objets étrangers (tels que les attaches métalliques, les boutons, les pièces, etc.) pouvant se trouver dans le joint de la porte, le filtre du tuyau d'arrivée d'eau et le tambour. Consultez les paragraphes « Joint de porte avec double lèvre », « Nettoyage du tambour » et « Nettoyage du tuyau d'arrivée d'eau et du filtre de la vanne ». Si nécessaire, contactez le service après-vente agréé.

12.3 Nettoyage externe

Nettoyez l'appareil uniquement à l'eau savonneuse chaude. Séchez complètement toutes les surfaces. N'utilisez pas de tampons à récurer ni de matières pouvant causer des rayures.



ATTENTION!

N'utilisez pas d'alcool, de solvants ni de produits chimiques.



ATTENTION!

Ne nettoyez pas les surfaces métalliques avec un détergent à base de chlore.

12.4 Détartrage

Si, dans votre région, la dureté de l'eau est élevée ou modérée, il est recommandé d'utiliser un produit de détartrage de l'eau pour lave-linge.

Examinez régulièrement le tambour pour éviter le dépôt de particules de calcaire et de rouille.

Pour éliminer les particules de rouille, utilisez uniquement des produits spéciaux pour lave-linge. Procédez séparément d'un lavage de linge.



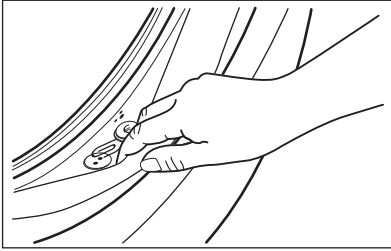
Respectez toujours les instructions figurant sur l'emballage du produit.

12.5 Lavage d'entretien

Avec les programmes à basse température, il est possible que certains produits de lavage restent dans le tambour. Effectuez régulièrement un lavage d'entretien. Pour ce faire :

- Retirez le linge du tambour.
- Sélectionnez le programme pour le coton à température maximale avec une petite quantité de détergent.

12.6 Joint du couvercle

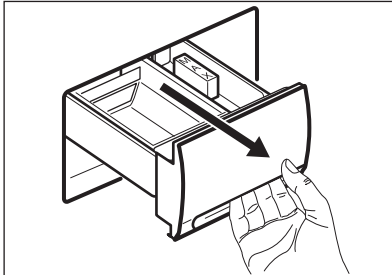


Examinez régulièrement le joint et enlevez tous les objets situés à l'intérieur.

12.7 Nettoyage de la boîte à produits

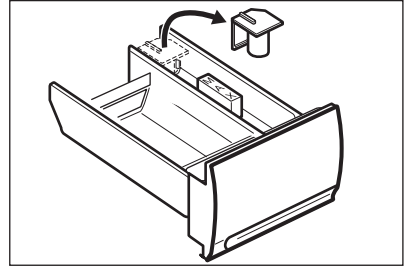
Les compartiments pour le produit de lavage et les additifs doivent faire l'objet d'un nettoyage régulier.

1. Si besoin, sortez la boîte à produits de l'appareil pour la nettoyer. Vous devez la tirer fermement vers vous pour qu'elle se dégage de sa butée.



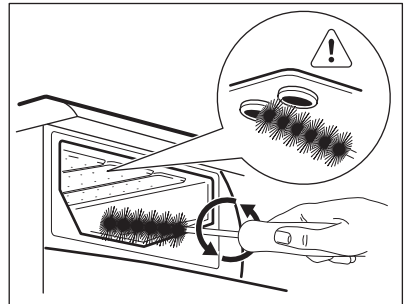
2. Pour nettoyer le siphon (situé sur la paroi intérieure du tiroir), poussez-le vers l'intérieur et tirez-le vers le haut

en même temps afin de le retirer. Lavez-le à l'eau courante pour éliminer les résidus de poudre. Pour le remettre en place, poussez-le vers le bas jusqu'à ce que vous entendiez un « clic » net.



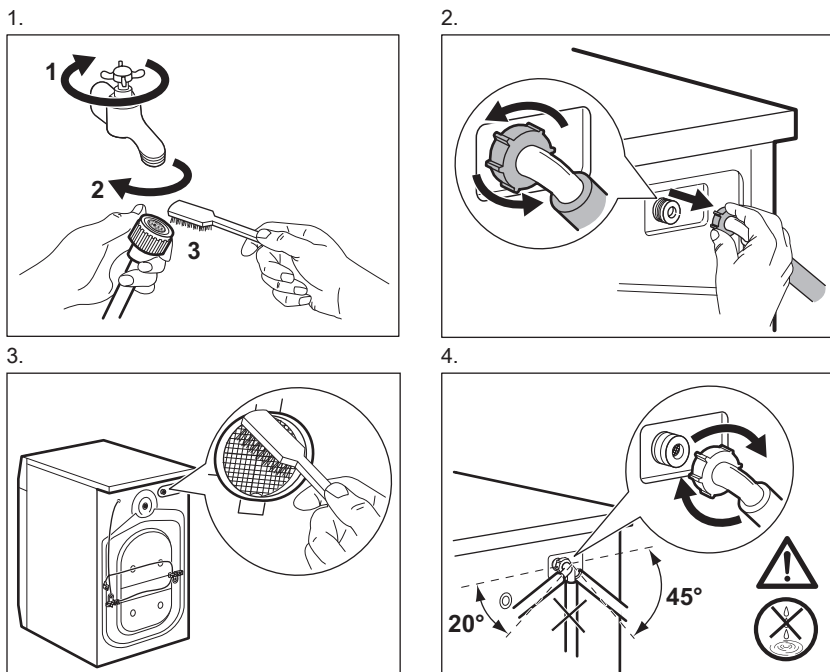
12.8 Nettoyage du logement de la boîte à produits

Après avoir sorti la boîte à produits, utilisez une petite brosse pour enlever les résidus de lessive qui se sont incrustés dans la partie inférieure et supérieure du logement.




Remettez le tiroir en place et lancez le programme de rinçage sans introduire de vêtements dans le tambour.

12.9 Nettoyage du tuyau d'arrivée d'eau et du filtre de la vanne




12.10 Précautions contre le gel

Si votre appareil est exposé à des températures inférieures à 0 °C, prenez les précautions suivantes.

- Fermez le robinet d'arrivée d'eau.
- Dévissez le tuyau d'arrivée d'eau du robinet d'alimentation.
- Sélectionnez un programme de lavage, faites-le démarrer et laissez-le se dérouler pendant un bref instant.
- Interrompez le programme de lavage en tournant le sélecteur sur la position .
- Placez l'extrémité des tuyaux de vidange et d'arrivée d'eau vers le bas dans le dispositif d'évacuation des eaux dans le sol. Assurez-vous que l'extrémité du tuyau ne descend pas

au-dessous du niveau d'eau du dispositif d'évacuation des eaux.

- Sélectionnez le programme « Vidange » et laissez-le s'effectuer intégralement.
- Tournez le sélecteur de programme sur la position . Pour faire fonctionner de nouveau votre appareil, assurez-vous qu'il est installé dans un local où la température est supérieure à 0 °C. L'appareil n'est prévu que pour être utilisé et stocké en intérieur à température ambiante normale. Le fabricant ne pourra être tenu responsable en cas de dommages dus au gel.

13. DÉPANNAGE



AVERTISSEMENT!

Reportez-vous aux chapitres concernant la sécurité.

13.1 Introduction

Certains problèmes sont dus à un manque d'entretien ou d'oubli, qui peuvent être facilement résolus sans faire appel à un technicien. Nous vous recommandons d'effectuer les vérifications suivantes sur votre appareil avant d'appeler le service après-vente agréé.

En cours de fonctionnement, il est possible que le voyant clignote pour indiquer que l'appareil ne fonctionne pas :

- **1 clignotement** : problème d'arrivée d'eau.
 - **2 clignotements** : problème de vidange d'eau.
 - **4 clignotements** : porte ouverte.
- Une fois le problème résolu, appuyez sur la touche Départ/Pause pour redémarrer le programme. Si, après avoir effectué tous ces contrôles, le problème persiste, contactez votre service après-vente agréé.

13.2 Pannes possibles

Problème	Cause/solution possible
Le programme ne démarre pas.	<ul style="list-style-type: none"> • Assurez-vous que la fiche du câble d'alimentation est bien connectée dans la prise de courant. • Assurez-vous que la porte de l'appareil est fermée. • Assurez-vous qu'aucun fusible n'a disjoncté dans la boîte à fusibles. • Vérifiez que vous avez bien appuyé sur la touche Départ/Pause . • Vérifiez la position de la touche sur le programme sélectionné. • Si vous avez sélectionné Départ différé (si disponible), annulez-le ou attendez la fin du décompte.
L'appareil ne se remplit pas d'eau :	<ul style="list-style-type: none"> • Assurez-vous que l'arrivée d'eau est ouverte. • Assurez-vous que la pression de l'alimentation d'eau est suffisante. Pour cela, contactez les autorités locales en charge de l'eau. • Assurez-vous que le tuyau de raccordement ne présente pas d'enchevêtrements, de dommages ni de plis. • Assurez-vous que le raccordement du tuyau d'arrivée d'eau est correct. • Assurez-vous que le filtre du tuyau d'arrivée d'eau et le filtre de la vanne ne sont pas obstrués. Reportez-vous au chapitre « Entretien et nettoyage ». • Ce problème peut également provenir du circuit de vidange bouché. Veuillez contacter le service après-vente agréé.
L'appareil se remplit d'eau, puis se vidange immédiatement :	<ul style="list-style-type: none"> • Assurez-vous que le tuyau de vidange est dans la bonne position. Le tuyau est peut-être positionné trop bas. Reportez-vous au chapitre « Installation ».

Problème	Cause/solution possible
L'appareil ne vidange pas et/ou n'essore pas :	<ul style="list-style-type: none"> Assurez-vous que le tuyau de raccordement ne présente pas d'enchevêtrements, de dommages ni de plis. Une option ou un programme qui se termine avec l'eau encore dans la cuve ou supprime toutes les phases d'essorage a été sélectionné. Sélectionnez le programme de vidange ou d'essorage. Assurez-vous que le linge est correctement réparti dans le tambour.
Il y a de l'eau sur le sol :	<ul style="list-style-type: none"> Assurez-vous que les raccordements des tuyaux d'eau sont bien serrés et qu'il n'y a pas de fuite d'eau. Assurez-vous que le tuyau d'arrivée d'eau et le tuyau de vidange ne sont pas endommagés. Assurez-vous d'utiliser le produit de lavage adapté et la quantité correcte.
Résultats de lavage insatisfaisants :	<ul style="list-style-type: none"> Augmentez la quantité de produit de lavage ou utilisez un détergent différent. Utilisez des produits spéciaux pour éliminer les taches tenaces avant de laver le linge. Assurez-vous de régler la bonne température. Réduisez la charge de linge.
Impossible d'ouvrir le hublot de l'appareil.	<ul style="list-style-type: none"> Vérifiez que vous n'avez pas sélectionné un programme de lavage se terminant avec de l'eau dans la cuve. Sélectionnez le programme de vidange ou d'essorage s'il y a de l'eau dans le tambour. Assurez-vous que le programme de lavage est terminé. Attendez que le voyant du Porte verrouillée s'éteigne. Vérifiez que l'appareil est alimenté en électricité.
L'appareil vibre/est bruyant :	<ul style="list-style-type: none"> Assurez-vous que les boulons de transport ont été retirés. Assurez-vous que l'appareil est correctement mis à niveau. Assurez-vous que le linge est correctement réparti.
L'essorage démarre tardivement ou l'appareil ne tourne pas :	<ul style="list-style-type: none"> Ajoutez plus d'articles, répartissez la charge manuellement, puis sélectionnez le programme d'essorage.
Aucune eau n'est visible dans le tambour :	<ul style="list-style-type: none"> Les appareils basés sur une technologie moderne fonctionnent de façon beaucoup plus économique, en utilisant très peu d'eau sans affecter les performances.

Après avoir effectué ces contrôles, mettez en fonctionnement l'appareil. Le programme reprend là où il a été interrompu.

Les informations nécessaires au service après-vente figurent sur la plaque signalétique.

Si le problème persiste, contactez un service après-vente agréé.

14. VALEURS DE CONSOMMATION

14.1 Introduction



Consultez le lien www.theenergylabel.eu pour obtenir des informations détaillées sur l'étiquette énergétique.



Le code QR présent sur l'étiquette énergétique fournie avec l'appareil contient un lien Internet vers les informations relatives aux performances de l'appareil dans la base de données EPREL de l'UE. Conservez l'étiquette énergétique à titre de référence avec la notice d'utilisation et tous les autres documents fournis avec cet appareil.

Il est également possible de trouver les mêmes informations dans EPREL à l'aide du lien <https://eprel.ec.europa.eu> avec le nom du modèle et le numéro de produit se trouvant sur la plaque signalétique de l'appareil. Consultez le chapitre « Description du produit » pour connaître la position de la plaque signalétique.

14.2 Légende

kg	Charge de linge.	h:mm	Durée du programme.
kWh	Consommation énergétique.	°C	Température dans le linge.
Litres	Consommation d'eau.	tr/min	Vitesse d'essorage.
%	Humidité résiduelle au terme de la phase d'essorage. Plus la vitesse d'essorage est élevée, plus le bruit est élevé et moins il reste d'humidité.		



Les valeurs et la durée du programme peuvent différer selon les conditions (telles que la température ambiante, la température et la pression de l'eau, l'importance de la charge et le type de linge, la tension de l'alimentation électrique) et si vous modifiez le réglage par défaut d'un programme.

14.3 Conformément au règlement de la Commission UE 2019/2023

Eco 40-60 programme	kg	kWh	Litres	h:mm	%	°C	tr/min ¹⁾
Pleine charge	3	0.634	36	2:40	69	48	951
Demi-charge ²⁾	-	-	-	-	-	-	-
Quart de charge ²⁾	-	-	-	-	-	-	-

1) Vitesse d'essorage maximale.

2) La demi-charge et le quart de charge ne sont pas déclarées et testées lorsque l'appareil a une capacité nominale inférieure ou égale à 3 kg.

Consommation d'énergie pour différents modes

Arrêt (W)	Veille (W)	Départ différé (W)
0.10	0.98	4.00

La durée en mode Arrêt/Veille est de 15 minutes au maximum.

14.4 Programmes courants




Ces valeurs sont uniquement indicatives.


Programme	kg	kWh	Litres	h:mm	%	°C	tr/min ¹⁾
Coton ²⁾ 90 °C	3	1.30	50	2:20	60	85	1000
Coton 60 °C	3	0.89	45	2:05	60	55	1000
Mix 20° ³⁾ 20 °C	1,5	0.11	50	1:10	50	20	900
Synthétiques 40 °C	1,5	0.51	55	1:25	37	40	900
Délicats ⁴⁾ 30 °C	1,5	0.33	60	1:05	37	30	700

Programme	kg	kWh	Litres	h:mm	%	°C	tr/ min ¹⁾
Laine 30 °C	1	0.33	65	1:00	32	30	900

- 1) Indicateur de référence de la vitesse d'essorage.
- 2) Convient au lavage de textiles très sales.
- 3) Convient au lavage du coton légèrement sale.
- 4) Il fonctionne également comme un cycle de lavage rapide pour le linge légèrement sale.

15. EN MATIÈRE DE PROTECTION DE L'ENVIRONNEMENT

Recyclez les matériaux portant le symbole . Déposez les emballages dans les conteneurs prévus à cet effet. Contribuez à la protection de l'environnement et à votre sécurité, recyclez vos produits électriques et

électroniques. Ne jetez pas les appareils portant le symbole  avec les ordures ménagères. Emmenez un tel produit dans votre centre local de recyclage ou contactez vos services municipaux.

F FRANCE ONLY



www.electrolux.com/shop



192908230-A-532020

